

**27 DEUX
SEPT**
EN ÊTRE OU PAS

EURE

À l'ombre d'un arbre en fleurs, on sera bien

Rendez-Vous Aux Jardins

05 Sud de l'Eure
**Ça roule
pour la santé**

07 Nord de l'Eure
**Tenez vous prêt
pour l'Armada**

11 Nord, sud, est, ouest
**L'eau,
une ressource
si précieuse**

15 Grossœuvre
**Un festival
qui grandit
bien**

Entre nous sur les réseaux

La vie du Deux Sept en images animées nous a conduits à Nassandres pour le Risle Cup et une improbable interview avec l'entraîneur du Séville FC. On est allé à Saint-Pierre-du-Vouvray pour découvrir le secret de la viande boucanée avec les adorables Maëlle et Kevin. Le peintre génial Christian Ferré a pris 3 heures de son temps pour nous parler de sa vie et de son art. La chorale de Brosville nous a mis les poils. Que de rencontres fantastiques !



CHRISTIAN FERRÉ
Un peintre de génie

Christian Ferré, un peintre de génie

Christian Ferré, un **#peintre** de génie ! Le fondateur de la Maison des Arts d'Évreux se dévoile au **#DeuxSept**, en toute intimité, à travers ses **#œuvres**.



Les Morel, une famille de pompiers en or

Dans la famille des **#pompiers**, nous avons l'arrière-grand-père, le père, la fille et le petit-fils. Capitaine retraité, sergente, lieutenant, graine de pompier... Ils font partie d'une famille de pompiers depuis des générations. Merci à eux pour ce magnifique portrait de famille. **@sdis27** Vidéo à venir prochainement sur notre plateforme www.deux-sept.media **#DeuxSept #eure #normandie #FierdetreEurois**



BOUCANÉ GOURMAND
Un food truck de street food

Le Boucané (très) gourmand

C'est très, très gourmand ! Dans leur truck Le Boucané Gourmand à Saint-Pierre-du-Vouvray, Maëlle & Kevin cuisinent le burger du moment : merguez maison, sauce harissa, sauce crémeuse aux herbes, oignons frits, crudités et taboulé à la feta.



Ivan.L : Excellent petit reportage sur Christian Ferré. Sacré bonhomme !



Andreas.B : Bien joué les amoureux !!!



Birgitte.F : Je témoigne, c'est délicieux et vous êtes des amoureux. Bravo à vous, vous méritez la réussite.



Au cours de l'Iton : Merci le Deux Sept !



Deux Sept attitude & Jardins

Et si nous levions le voile sur les coulisses du Deux Sept ? Pour ce numéro, nous avons décidé d'accompagner le Département de l'Eure et Eurêka. Comme pour les Journées Européennes du Patrimoine, d'une manifestation nationale, des forces locales se sont levées pour pousser en avant Rendez-Vous Aux Jardins et lui donner une couleur euroise.

Aussi avons-nous planché sur un top 10 totalement illusoire et subjectif. Nous avons appelé, nous avons rencontré quelques propriétaires de jardin. Le plus difficile fut de les joindre. Une fois le dialogue amorcé, plus la peine d'ajouter une pièce dans le jukebox. Ils, elles sont intarissables. Ces amoureux de la nature qui ouvriront leur porte n'ont pas hésité non plus à entrouvrir leur cœur. De la passion, du partage, de la transmission, de la sueur, de

l'obstination, de l'imagination, des actions d'aujourd'hui pour un dessein de demain, elles et ils ont la Deux Sept attitude.

Ces bêcheurs rendent leur environnement et le nôtre plus joli, plus poétique, plus attractif. L'Eure recèle mille et un trésors. On va pas se mentir : nous les découvrons au fur et à mesure de notre propre aventure. Accrochez-vous ! Bientôt nous ferons pin-pon dans un gros camion rouge...

Vous avez des choses à nous dire, on a écrit une bêtise, vous avez un bon plan : 02 32 31 51 44 ou redaction@deux-sept.media



Emanuel Petit
Rédacteur en chef



Valérie Chalot
Journaliste



Marine Huet
Community
manageuse



Anne Mathé-Duval
Journaliste



Benjamin Rivet
Vidéaste
photographe



Bon anniversaire Jean !

Jean Sevin, fringant doyen de l'Eure, vient de fêter allègrement ses 107 ans le 3 mai dernier, dans sa maison de Beaumont-le-Roger, entouré de ses enfants. Né en 1916, à quelques pas de la maison où il vit désormais, Jean nous avouait que les gens le regardaient un peu comme un « phénomène ». Raisonnable « avec une vie bien réglée », le frère de l'ancien curé de Beaumont conduit toujours sa voiture. « Mais vous savez, même en bonne santé, je sais que ça ne va pas durer... Je sais qu'un jour, il faudra aller de l'autre côté, du côté du grand mystère... »

Le mobilier de Champ de Bataille aux enchères

Jacques Garcia, propriétaire du Château de Champ de Bataille près du Neubourg, fait la une de l'actualité. Il vient de signer la décoration d'un hôtel cinq étoiles au cœur du Marais à Paris, l'hôtel Proust. Mais plus récemment, 75 meubles et objets cultes (pour ses 75 ans) provenant de ses collections de Champ de Bataille ont été vendus le 16 mai dernier chez Sotheby's, salle des ventes parisienne, pour 8 M€. Le célèbre décorateur assure qu'il s'agit d'assurer l'avenir de cet incroyable domaine.



Monsieur Pilette, maire de La Pyle

La rénovation de l'église de la petite commune de La Pyle, près du Neubourg, vient d'être inaugurée par son maire qui n'est autre que... Gérard Pilette ! Ça ne s'invente pas. « Je viens d'une famille de meuniers installés à Saint-Cyr-la-Campagne », nous explique Monsieur le maire. « Même si ça fait 5 générations que nous sommes installés à La Pyle, je ne suis pas à l'origine du nom de la commune qui a d'ailleurs évolué au cours des siècles. Nous sommes passés de Puylle au 16^e siècle, à La Pillet au 18^e siècle. Et ce n'est qu'après Bonaparte que la commune s'appelle définitivement La Pyle. » Si d'aucun n'ose faire de jeux de mots sur le nom de Monsieur le maire, en revanche les personnalités y sont allées de bon cœur, le jour de l'inauguration, sur les coupures de micro. « Nous sommes à La Pyle et il n'y a plus de piles ! » s'amusait le préfet.



Éditeur : Département de l'Eure • **Directeur de la publication :** Alexandre Rassaërt • **Textes et photos :** Direction de la Communication • **Contact rédaction :** 02 32 31 51 44 / redaction@deux-sept.media • **Régie Publicitaire :** Urban Connect / 06 23 02 12 04 • **Imprimeur :** Riccobono • **Tirage :** 100 000 exemplaires • **Papier :** 100 % recyclé • **Conception graphique et mise en page :** @agencescoopcommunication 13757-MEP • **ISSN :** Demande en cours



PEFC recyclé
Cet imprimé est
issu de sources
recyclées et
contrôlées.
pefc-france.org





Le Vaudreuil

Quand l'église devient un lieu d'expo

L'aménagement est contemporain, sobre et neutre. L'espace est totalement épuré. Vous êtes au Carré Saint-Cyr du Vaudreuil. Un lieu fait de distinction, de beauté et de savoir-faire.

Désacralisée au début des années 2000, l'église Saint-Cyr, deuxième église du Vaudreuil, a trouvé une nouvelle vocation. L'édifice a été entièrement restauré pour devenir un village d'artisans d'art. L'ensemble est divisé en trois espaces : un lieu d'exposition, des ateliers de travail pour les jeunes artisans talentueux (sélectionnés par un jury), et une troisième partie extérieure, consacrée aux expositions temporaires. Le Carré Saint-Cyr accueille aussi une salle de formation, un

espace coworking et même un salon de thé. Maintenant, le département devient une destination privilégiée pour les métiers du luxe. Notamment Le Vaudreuil où est implantée l'entreprise Hermès.

📍 **Le Carré Saint-Cyr, 17 rue de l'Église, au Vaudreuil**
Contact : anne.levasseur@seine-eure.com
 ☎ **02 32 50 89 48**

Val-de-Reuil

Portes ouvertes au CFA



Le Centre de Formation des Apprentis de l'Eure vous attend le samedi 11 juin pour vous présenter les 14 métiers du centre et les réalités de l'apprentissage.

📍 **CFAie, 41 rue du Pas-de-Heures, au Val-de-Reuil - Accueil piétons : Voie des Clos**
 ☎ **Renseignements : 02 32 09 33 77**

Écardenville-sur-Eure

Randonnée : le coup de cœur du public

Le club de marche « Les 27 Mille-Pattes » peut s'enorgueillir de décrocher son premier trophée national : le Coup de Cœur du public. Décerné par la Fédération Française de Randonnée, ce titre récompense les plus belles actions réalisées en 2022. C'est l'engagement des « 27 Mille Pattes » dans le domaine de l'écologie et de la biodiversité mais aussi la création du chemin de grande randonnée de pays « Les Coteaux de l'Eure » qui ont attiré l'attention du jury fédéral. Ce nouveau sentier propose de découvrir une grande diversité de paysages, avec un formidable patrimoine architectural. Et si vous profitez du retour des beaux jours pour vous lancer sur ce formidable GR ? Des topoguides du circuit sont disponibles dans les offices de tourisme du secteur.



📍 **Club des 27 Mille Pattes**
 ☎ **02 32 71 24 90**
 📧 **27MillePattes@gmail.com**



Sud de l'Eure

Ça roule pour la santé

Pour pallier le manque de médecin, une unité de soins mobile baptisée Doct'eure a été lancée dans plusieurs villes du sud de l'Eure.

– « Allo Docteur ? J'ai besoin d'un rendez-vous mais je n'ai pas de médecin traitant.

– Pas de souci, un bus médical vous attend près de chez vous. »

Si l'idée peut surprendre au premier abord, elle n'en est pas moins une solution innovante pour lutter contre le désert médical dans l'Eure. « Doct'eure », nom donné au nouveau bus médical itinérant, a été lancé le 12 mai dernier à Breteuil. À son bord, un cabinet médical flambant neuf. Ce dispositif s'inscrit dans le plan Ambition Santé du Département de l'Eure voté en décembre dernier. Aujourd'hui, 12,5 % des habitants de l'Eure n'ont pas de médecin traitant. Cette solution permet de compenser le manque de médecins.

Une ville, un médecin

Le bus sillonnera dans un premier temps le territoire du sud de l'Eure. Trois médecins jeunes retraités ont été recrutés en tant que salariés à temps partiel par le centre de santé de la Musse à Saint-Sébastien-de-Morsent. C'est ce dernier qui gère les prises de rendez-vous avec les patients. Chaque médecin sera présent le même jour de la semaine dans la même ville afin de garder la relation patient-médecin. Ce dispositif s'adresse en priorité aux patients sans



↑ À terme, plusieurs bus seront déployés dans d'autres communes euroises.

médecin traitant et notamment ceux atteints de pathologies de longue durée. « On vise à terme un déploiement de plusieurs bus et plusieurs itinéraires dans le département. Mais actuellement, on pallie l'urgence dans une région déficitaire en médecin », précise Anne Terlez, vice-présidente du département de l'Eure en charge de la santé.

« Une solution novatrice »

Jean-Paul Deom, médecin retraité exerçant auparavant à Bolbec (Seine-Maritime), rejoint le dispositif Doct'eure et exercera tous les vendredis à Breteuil. « Après 35 ans d'activité libérale, je souhaitais changer de cadre tout en continuant à pratiquer. La téléconsultation ne m'intéressait pas. C'est pourquoi, j'ai répondu à l'appel du Département pour rejoindre ce dispositif, une solution novatrice pour donner un accès aux soins aux personnes qui ont lâché prise avec leur santé », explique-t-il.

Des projets innovants

Le Département de l'Eure soutient plusieurs créations ou extensions de maisons de santé pour renforcer la présence médicale dans l'Eure. Ainsi, celles de Thiberville et d'Épaignes ont été inaugurées le 22 mai dernier et accueilleront 16 praticiens. Ailleurs, d'autres projets similaires sont en cours comme Breteuil, Mesnil-sur-Iton, la Neuve-Lyre ou encore les Andelys à l'horizon 2025.

« L'urgence exige que tout le monde soit mobilisé – État, Département, intercommunalités, communes – pour améliorer l'accès aux soins », a rappelé Alexandre Rassaërt, président du Département.



Infos pratiques

Le bus itinérant sera présent les lundis à Conches-en-Ouche, les mercredis à la Barre-en-Ouche (à partir de septembre), les jeudis au Fidelaire (dès le 25 juin), les vendredis à Breteuil et d'autres étapes à venir. Pour prendre rendez-vous, contactez la Musse par téléphone au 02 32 29 32 19. À terme, la prise de rendez-vous se fera directement sur Doctolib.



↑ « L'urgence exige que tout le monde soit mobilisé, État, Département, intercommunalités, communes, pour améliorer l'accès aux soins », a rappelé Alexandre Rassaërt, président du Département.

Eure

Leur passion : restaurer le patrimoine rural

Ils sont capables de passer tout un dimanche à restaurer un vieux mur en bauge ou un vieux four à pain. Ce sont les membres de l'association « Maisons Paysannes de l'Eure ».

Dimanche derrière l'école de Calleville, une dizaine de personnes s'affairent autour du mur de l'école. Un projet retenu par l'association Maisons Paysannes de l'Eure dans le cadre de l'opération « Sauvons nos murs ». « Ces murs en bauge sont très typiques surtout du sud de l'Eure, ils font partie de notre patrimoine et je considère qu'il faut les préserver », explique Hervé Barraud, chargé du projet. « Ils disparaissent lentement faute de savoir-faire. » D'où le but de ces stages d'initiation ouverts à tous. « Ce type de construction nécessite des connaissances sur la terre, les liants et en particulier la chaux. Notre action consiste à réapprendre à utiliser ces matériaux anciens et montrer qu'on peut réhabiliter le bâti ancien. C'est essentiel pour l'identité de notre terroir. » Et, en fin de journée, quelle satisfaction de revoir ce beau mur en bauge entièrement restauré.

Les prochaines journées d'initiation ouvertes à tous : week-end des 10 et 11 juin, sauvegarde des murs en bauge à Gouville au Château de



Chambray ; samedi 8 juillet, construction de la voûte d'un four à pain dans le Marais Vernier ; samedi 9 septembre, restauration d'un mur en briques à Mesnil-sous-Vienne.

eure@maisons-paysannes.org
☎ 09 64 34 21 53.

Bernay

La chapelle du cimetière Sainte-Croix

Dans le cadre du festival Pierre en Lumières, ce lieu insolite méconnu des Bernayens eux-mêmes, a pu être dévoilé pour la première fois.



Il s'agit en fait d'un « dépositaire », construit à la toute fin du 18^e siècle quand la législation a contraint les villes de déplacer les cimetières en dehors des centres-villes. C'est ici que les corps étaient déposés avant l'inhumation religieuse. Une construction très typique de l'époque, avec sa colonnade à l'avant, que l'on doit au curé de l'époque, Thomas Lindet, autre figure bernayenne. Cette chambre funéraire, en quelque sorte, est utilisée encore exceptionnellement aujourd'hui.

☞ Chapelle du cimetière,
2 Boulevard des Monts,
à Bernay

Bon Plan

Beaumesnil

Des ateliers jardinage gratuits

Vous souhaitez vous lancer dans la mise en place d'un jardin potager ? Ou échanger sur les bonnes pratiques ? L'association « 1001 légumes », verger conservatoire de Beaumesnil, vous invite à participer aux « Ateliers Jardin ». Les prochains ateliers se tiendront les samedis 17 juin, 8 juillet, 12 août, 9 septembre et 21 octobre, de 10h à 12h.

Inscription obligatoire :

margaux@1001legumes.com

☎ ou par Tél. : 02 32 46 02 54.

☞ Le Potager de Beaumesnil, 7 rue des Forges à Beaumesnil, commune de Mesnil-en-Ouche.

Lisors

Tous contre la fibro



La fibromyalgie est une affection chronique qui touche principalement les femmes. Pour sensibiliser les Eurois à cette maladie encore trop peu connue et récolter des fonds pour la recherche, l'association « Les créations d'Ulysse » organise un événement le dimanche 18 juin autour du lac de Lisors de 10h à 19h. Une conférence sur la maladie sera donnée à 13h à la mairie, avec de nombreux témoignages.

☞ 2, rue de l'église à Lisors.

☎ 02 32 49 11 39.





Armada 2023

En avant moussaillon !

La grande fête de l'Armada revient cette année à Rouen après quatre ans d'absence. Durant dix jours, du 8 au 18 juin, les plus beaux voiliers du monde répondent présents et vous en mettront plein les yeux.

Des soirées en fête

Des concerts gratuits sont organisés tous les soirs avec des artistes prestigieux dont Earth Wind & Fire, la rue Ké-tanou, le DJ Petit Biscuit ou encore Trust et Tryo. D'autres artistes ou groupes normands complètent cette affiche dont deux chanteurs qui nous viennent tout droit de l'Eure : Adélyls le 10 juin à 17h30 et Five le 17 juin à 17h30.

La santé au cœur

En lien avec le plan Santé, le 10 juin, Eurêka, l'agence d'attractivité de l'Eure, devient le capitaine de son propre navire pour une soirée « séduction ». À son bord, des élus de l'Eure, des professionnels de la santé et des étudiants normands en médecine (internes, infirmiers) pour inciter les futurs médecins à s'installer dans l'Eure.

Concerts, animations, feux d'artifice, tout est prévu pour que l'Armada soit une fête exceptionnelle. Même si les festivités se déroulent principalement à Rouen, l'Eure sera aussi de la partie avec des rendez-vous marquants.

L'Armada dans l'Eure

En clôture de l'Armada, le 18 juin, la grande parade est un moment exceptionnel à ne pas manquer. Des centaines de voiliers quittent Rouen pour redescendre la Seine jusqu'à l'embouchure à Honfleur. Si le départ se fera depuis la ville aux 100 clochers devant une foule immense, d'autres points de vue sont possibles tout au long du parcours.

Plusieurs communes de l'Eure seront aux premières loges pour les admirer, tels que le panorama de Barneville-sur-Seine qui est le

spot idéal pour ne rien manquer du spectacle. Les communes voisines Le Landin, Caumont, Aizier, Vieux-Port Berville-sur-Mer et Quillebeuf-sur-Seine auront également ce privilège. Comme d'autres communes, Quillebeuf-sur-Seine sera en fête avec de nombreuses animations : déambulation musicale, marché artisanal, pétanque, exposition, visites du village.

L'Eure sur les flots

En effet, le département de l'Eure ne sera pas que spectateur de la grande parade. Celle-ci sera aussi présente sur les flots, à bord de l'Étoile du Roy, réplique d'une frégate corsaire. À son bord, près de 120 jeunes méritants joueront les matelots et paraderont fièrement sur ce fameux trois-mâts, fin comme un oiseau (Hissez haut !). Ils n'attendent que vous pour les admirer et les applaudir depuis la terre ferme.



D'autres actualités sur DEUX-SEPT.MEDIA

Retrouvez toutes les dernières infos près de chez vous en vidéo sur notre site.

Poussez les portails de ces sublimes jardins

Les jardins exposent leurs beautés cachées aux yeux du public en ce week-end du 3 et 4 juin afin de dévoiler leurs secrets, tout en couleurs et en parfums.

L'Eure est le seul département normand à être labellisé « département fleuri », et ce, depuis 2011. Et ce nouveau Rendez-vous aux jardins montre bien la ferveur des passionnés de jardinage et de belles fleurs, qu'ils soient privés ou publics. Il y en aura pour tous les goûts lors de ce week-end du 3 et 4 juin : des petits parcs fleuris aux arboretums majestueux, du célèbre jardin de la maison de Monet photographié par tous à ceux plus intimistes de propriétaires désireux de partager leur passion et leurs secrets de jardinage avec le public.

Plus de 60 parcs et jardins vous ouvriront leurs portes, portails et grilles pour deux jours bucoliques : samedi 3 et dimanche 4 juin. Nous en présentons ici quelques uns.

L'ensemble des jardins partenaires de cette opération est à retrouver ainsi que les contacts, adresses et horaires sur : rdvaujardins.eure.fr



Chambray

Conjuguer le passé et le futur

Un passé riche qui trouve ses racines au cœur du 19^e siècle, les jardins du domaine de Chambray combinent à la fois esthétique et pédagogie.

« L'objectif premier du jardin de Chambray est pédagogique, rappelle Isabelle Raimbourg, la coordinatrice nature et environnement. Expliquer aux enfants la saisonnalité des plantes. Ensuite, nous avons ouvert le jardin à un public différent : les personnes âgées en plantant des fleurs et des plantes aromatiques afin de stimuler l'odorat, le toucher et le regard avec du bon et du beau. Nous travaillons avec la Mission Locale dans l'idée de jardiner, cueillir et cuisiner les légumes de notre potager. Un potager, fruit d'une longue histoire. » Passé et préservation du futur, le domaine de Chambray entend créer une vitrine vivante et unique des plantes potagères normandes.

📍 Route de Chambray, Gouville au Mesnil-sur-Iton.



Giverny

Quand l'art se mêle à la nature

Giverny compte deux jardins d'exception à (re)découvrir absolument.

Le jardin de la maison de Claude Monet est une référence, non seulement dans le monde de l'art mais aussi pour les passionnés de belles fleurs. Chaque parterre est une œuvre d'art unique où se mêlent les couleurs et les parfums. Le clou du spectacle : le bassin aux nymphéas et son pont japonais, si souvent copiés mais jamais égalés.

À quelques centaines de mètres de là, les jardins à la française du Musée des Impressionnistes comptent plus de 22 000 fleurs plantées qui se dévoilent subtilement aux yeux des spectateurs grâce à de petites haies. Chaque parterre de fleurs offre une monochromie donnant à l'ensemble un tableau vivant poétique digne des plus grands peintres impressionnistes accentué par un bassin japonais.

JARDINS CLAUDE MONET
 📍 84, rue Claude-Monet à Giverny.
 ⌚ Ouvert de 9h30 à 18h.
 📞 Contact : 02 32 51 28 21 / contact@fondation-monet.com

MUSÉE DES IMPRESSIONNISMES
 📍 99, rue Claude-Monet à Giverny.
 ⌚ De 10h à 18h.
 📞 Contact : 02 32 51 94 65 / contact@mdig.fr





Les Ventes

Un havre d'art et de paix

Auparavant simple pelouse d'une maison de campagne, Engelmarie Sophie en a fait, au fil des années, un véritable chef-d'œuvre.

Peintre et sculptrice, Engelmarie Sophie a fait de « L'Eure tranquille » un jardin qui s'admire dans les moindres détails et à chaque saison. Il est devenu un écrin de verdure où reposent ses sculptures ainsi que celles d'autres artistes. Cette année le photographe Frédéric Grimaud et l'auteur Rémy Brument-Varly exposent leurs œuvres pour l'exposition Regard(s) suspendu(s). Des animations musicales et théâtrales ponctueront ces deux jours.

📍 5, rue de la Trigale aux Ventes.

2 juin : 10h-17h, entrée gratuite.

🕒 Parcours théâtral le 3 juin à 17h et le 4 juin : 15h et 17h.

Tarif : 6 €. Gratuit - 12 ans

Bernay

Jardin de poche

Au cœur de Bernay, émergeant tel un îlot enchanteur au milieu du tumulte urbain, se trouve le Sinum Hortus. Cet espace paysager et maraîcher incarne une fusion inspirée, au résultat singulier.

Guillaume Wiener est le créateur de ce tableau vivant au charme fou.

« D'une contrainte, un petit terrain en ville, je voulais trouver un équilibre entre les interventions paysagères et les impératifs écologiques. Ainsi, l'idée était de laisser la vie reprendre ses droits, aussi ai-je limité les interventions mécaniques en revenant aux actes manuels. » Concepteur de jardins, Guillaume Wiener explique pourquoi il ouvre son portail : « Un jardin est comme une pièce de théâtre, le visiteur est son spectateur, j'y vois une invitation à l'échange, un refus de l'entre-soi. C'est d'ailleurs pour cette raison que je participe à ce Rendez-vous aux Jardins. »

📍 16, rue de Rouen à Bernay.



Nassandres-sur-Risle

Trois jardins, trois ambiances

La voix de la maîtresse des lieux est comme un chant d'oiseau, doux, volontaire. Irène Chardon louange passionnant son jardin de 14 hectares où cohabitent trois univers différents et pourtant très complémentaires.

« Sur plus d'un siècle, Victor Crombes, Russel Pages, Louis Benech, trois formidables paysagistes, ont joué les bonnes fées de ce domaine, assure Irène Chardon. Avec les tempêtes, des arbres sont tombés, le jardin a souffert. Après un peu de découragement, nous avons replanté et notre volonté de présenter un lieu où la poésie, la sérénité et les explosions de couleurs s'entremêlent... harmonieusement. » Pourquoi participer à cet événement ? « Cela me paraît absolument normal d'ouvrir notre parc labellisé Jardin remarquable aux amoureux de la nature. Je suis heureuse lorsque des jeunes gens se promènent et prennent du bon temps. »

📍 4, place de l'église, Fontaine-la-Soret, commune de Nassandres-sur-Risle.



Le Troncq

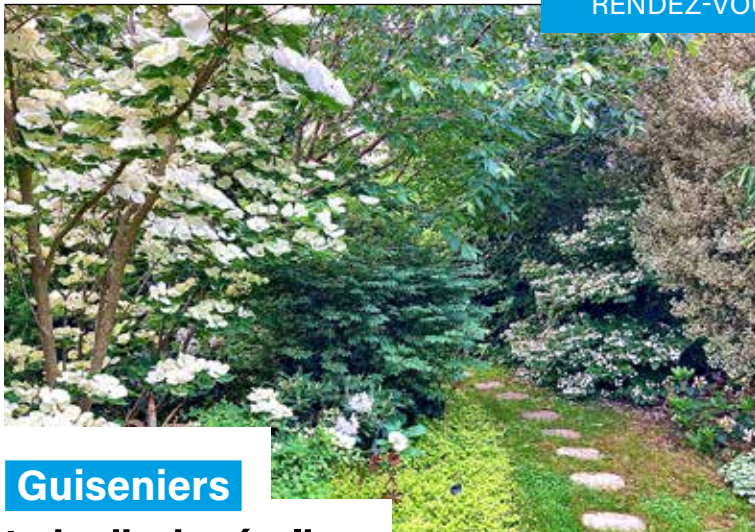
Entre histoire et modernité

Le parc du château du Troncq est un joyau horticole où se marient histoire et modernité.

Les jardins du 18^e siècle ont été reconstitués avec passion par l'architecte paysagiste des lieux, Clotilde Duvoux. Autour du colombier restauré, le jardin ouvert en de rares occasions permet de découvrir un potager fleuri, des vergers ou encore des bosquets d'agrément. Au fur et à mesure de la promenade dans l'allée bordée de tilleuls, on plonge dans le temps pour se mettre dans la peau des personnages de l'époque.

📍 476, rue Nicolas-le-Cordier au Troncq.

📞 Contact : 02 32 35 35 65 / chateaudutroncq.com



Guiseniers

Le jardin des écoliers

Un jardin clos de murs, intimiste, d'une superficie modeste, qui réussit à combiner une grande variété de végétaux de collection et des ferronneries raffinées. Vous voulez en savoir plus ?

Bêche à la main, Christophe Heulier reprend le fil : « Avec ma femme, nous avons été séduits par l'ancienne école et son jardin parce qu'on pouvait s'amuser comme des fous sur 900 m². 4 ans plus tard, nous avons eu l'opportunité d'acheter un herbage contigu à notre propriété. On a continué sur notre lancée en dessinant un jardin offrant l'illusion qu'il est 2 ou 3 fois plus grand. Voilà, 12 ans plus tard, avec un peu de sueur et d'imagination, il ressemble à notre idée de départ. Ma femme et moi sommes profs, la participation à cette manifestation était une évidence. Nous avons la transmission au cœur. »

📍 32, rue Jules-Pedron à Guiseniers.



Harcourt

Lever les yeux

Considéré comme l'un des plus anciens, l'arboretum du domaine d'Harcourt abrite une collection botanique unique en son genre. Il possède le label Jardin remarquable.

Responsable des animations, Aurélie Grosjean met des mots sur des émotions : « Un jardin d'art ne fonctionne pas comme un jardin classique. La saisonnalité est plus lente même si le renouvellement est quotidien. Harcourt oscille entre le très grand et le subtil. L'arboretum invite les visiteurs à la flânerie, à se poser sur un banc, une balançoire puis lever les yeux. De fait, on prend ensuite conscience du monde qui nous entoure. Un monde ici très sensoriel avec des odeurs, notamment d'écorce en été, des sons comme ces petits bruits d'éclosion, on peut entendre aussi les chamailleries d'écureuils. Il faut prendre son temps pour apprivoiser un jardin, encore plus celui d'Harcourt. »

📍 13, rue du château à Harcourt.

Fresne-Cauverville

Le Clos de Chanchoire : Une palette de couleurs

D'un simple herbage autour de bâtiments à colombages typiquement normands, Laurent et Marie-Catherine Lemoine ont fait un merveilleux jardin d'inspiration anglaise.

La richesse et la diversité botaniques s'épanouissent sur 1,6 ha de jardin et d'arboretum. Le Clos de Chanchoire se visite en toute saison. De nombreux arbres, spécialement choisis pour l'originalité de leur feuillage, structurent le jardin et créent une véritable palette de couleurs tandis que les floraisons des bulbes, magnolias, camélias, rhododendrons, rosiers, hémérocailles, hortensias se succèdent.

Pour partager avec vous leur jardin et leur passion, Laurent et Marie-Catherine vous accueillent uniquement lors de visites guidées.

📍 Le Clos de Chanchoire - 28, rue de la Ferme
au Fresne-Cauverville

🌐 www.leclosdechanchoire.fr



Breteuil

Une visite hors du temps

Le parc du château de Breteuil contient un trésor de biodiversité.

À deux pas du centre-ville de Breteuil, rien, en apparence, ne permet de deviner que derrière le château de Pillon de Buhorel se cache un lieu hors du temps, digne d'un roman de Lewis Carroll. On s'attendrait même à entrapercevoir le lapin blanc. Ici, la faune et la flore sont d'une richesse exceptionnelle avec des espèces rares et protégées. Classé Espace naturel sensible depuis peu, le parc de 32 hectares abrite, en plus de l'étang et des sentiers, une mangrove qui préserve l'aspect sauvage du lieu. Des visites guidées vous permettront d'en connaître l'histoire, depuis Guillaume le Conquérant, et de comprendre l'importance de sauvegarder son équilibre naturel.

📍 Place Pillon de Buhorel.

📞 Infos : 02 32 29 82 45 / mairie-breteuil@orange.fr



L'eau, une ressource si précieuse

Verte Normandie, avec le réchauffement climatique, l'oasis euroise subit malgré tout des modifications notables de son climat. En ce début juin, il est bon de savoir que notre département a déjà été placé en vigilance sécheresse. On vous explique le pourquoi du comment !

Avant d'être tirée d'un robinet, notre verre d'eau fraîche suit un long circuit. Dans l'Eure, l'eau potable provient exclusivement des nappes d'eau souterraines de l'aquifère de la Craie (NDLR : on vous laisse regarder sur Internet). Ces nappes d'eau sont alimentées par l'infiltration de l'eau de pluie dans le sol, plus ou moins rapide en fonction de la géologie du sous-sol et de l'aménagement des sols.

Trop de béton, c'est pas bon !

Sur un sol naturel, la part d'eau de pluie qui alimente les nappes est de l'ordre de 25 %, le reste ruisselle directement vers les rivières ou est absorbé par la végétation. Plus le sol est artificialisé (bétonné), moins la recharge de nappe est importante et moins il y aura d'eau disponible.

Un hiver trop sec

La recharge des nappes d'eau souterraines se fait en automne et en hiver (d'octobre à mars environ). Donc un hiver sec, avec peu de pluies comme celui que l'on vient de connaître, n'a pas permis de réapprovisionner les nappes déjà basses après la sécheresse de l'été dernier.

Un printemps pluvieux mais...

Les pluies de mars et avril ont permis le maintien du débit des rivières et le développement de la végétation. Cependant, elles n'ont pas d'impact sur la recharge des nappes (qui ont par ailleurs déjà commencé leur période de vidange).



Et déjà, il faut penser à l'été

La France a adopté 4 niveaux de gravité : Vigilance sécheresse, Alerte sécheresse, Alerte renforcée sécheresse, Crise sécheresse. Actuellement, l'ensemble du département de l'Eure est en Vigilance sécheresse, ce qui n'implique aucune restriction particulière, mais un usage raisonné de l'eau. **Pour suivre les informations sur l'évolution de la sécheresse, vous pouvez vous renseigner en mairie ou sur le site de la Préfecture de l'Eure en indiquant « Alerte sécheresse Eure ».**

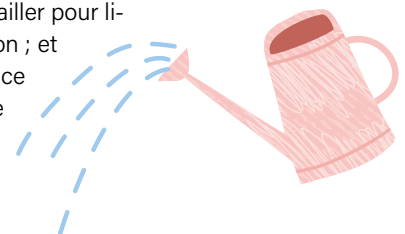


Les bons conseils pour la maison...

Voici quelques gestes simples qui permettront de remarquables économies en eau : préférez les douches aux bains (de courte durée) ; installez des pommeaux de douche économiques, des mousseurs aux robinets ; placez une bouteille d'eau pleine dans le réservoir de vos WC (pour en diminuer le volume) ; et récupérez l'eau de pluie et l'eau de rinçage des légumes pour arroser vos végétaux (plantes vertes, potager).

... et pour le jardin

Le jardinage peut se montrer gourmand en eau, aussi il n'est pas nécessaire d'arroser la pelouse si elle jaunit (elle reverdira quand la pluie reviendra) ; préférez le soir pour arroser ; installez une cuve pour récupérer l'eau des toitures ; évitez de tondre trop court (la résistance à la sécheresse s'en trouve améliorée en conservant de l'humidité) ; tentez de favoriser les essences locales adaptées à notre climat ; pensez à pailler pour limiter l'évaporation ; et rappelez-vous ce vieux proverbe « 1 binage vaut 2 arrosages. »



TRIBUNE DE LA MAJORITÉ

Nouvelle politique routière départementale : efficacité et concertation

Érigée en priorité de notre second mandat, le dossier des routes départementales illustre l'état d'esprit et la méthodologie d'une Majorité départementale qui améliore le quotidien des Eurois.

Actée il y a plus d'un an par la Majorité départementale, la nouvelle politique routière portée par Thierry Plouvier a fait le choix de revenir aux bases : sécurisation des grands axes* et effort sur les routes secondaires.

Cela se traduit concrètement par une augmentation de 50 % du budget alloué à l'entretien des routes, soit 5 M€ en plus pour 17 M€ de budget par an. Des routes mieux entretenues, ce sont des routes plus sûres, des carrefours moins dangereux, des limitations de vitesses mieux respectées et, au final, des vies sauvées.

Dans le cas des routes secondaires, c'est également faire confiance aux élus locaux dans la planification de nos futurs travaux.

Une concertation au cœur du chantier des routes

A travers les Conférences Routières Cantonales, creuset de cette nouvelle concertation routière qui réunit experts du Conseil départemental et élus locaux, la Majorité départementale applique une façon de faire de la politique différente : sans idéologie, sans parti pris, en contact avec le réel, en dialogue avec tous les acteurs.

Cette concertation, elle débouche déjà sur des réalisations concrètes :

- La limitation des poids-lourds en transit sur la RD 675 entre Maison-Brûlée et Bourg-Achard, grâce à une action commune de Sylvain Bonenfant, Conseiller départemental, des Maires concernés et de la Préfecture ;
- Une concertation approfondie et constructive avec l'entreprise Sofrastock pour limiter les poids-lourds sur les routes secondaires autour de Saint-André-de-l'Eure, grâce au travail en commun

des maires et conseillers départementaux Julie Desplat et Sylvain Boreggio ;

• Ou encore l'utilisation de nouvelles techniques pour réduire l'impact carbone, comme sur la RD 34, entre Beaumont-le-Roger et Broglie, où l'ancien enrobé a directement été réutilisé dans la nouvelle route.

Une méthode donc qui porte ses fruits, comme ce fut déjà le cas lors des Assises des Solidarités, loin des discours creux voire populistes, de la critique facile, et qui illustre que faire de la politique concrètement, aujourd'hui, au service des Eurois, c'est possible.

Les élus de la Majorité Départementale Ensemble Pour l'Eure

*RD 6014, RD 6015, RD 675, RD 613, RD 321, RD 438, etc.

TRIBUNES DE L'OPPOSITION

La parole à un élu local

Nous donnons la parole à Georgio LOISEAU, Maire de Poses, Coordinateur Handicap et Vice-Président Délégué au tourisme de l'Agglomération Seine-Eure, Vice-Président de l'Association des Maires Ruraux de l'Eure, qui interroge la faisabilité du RSA Rebond pour les aidants familiaux :

« Comment allier politique d'insertion départementale et politique départementale du handicap ? En effet, forte de son ambition de remettre au travail les plus éloignés de l'emploi grâce à son RSA rebond, la question des foyers monoparentaux ayant un enfant en situation de handicap est posée. Elles se verront proposer un accompagnement personnalisé pour leur permettre de retrouver un emploi, quelle sinistre blague ? Comment feront ces familles en

attente d'établissement médico-social et qui sont sans solution avec un enfant à domicile ? Le Département est le chef de fil en matière de handicap, il est de sa responsabilité et celle de l'ARS de trouver des solutions pour ces familles en attente de places et elles sont nombreuses. Trouver un emploi, oui, encore faut-il que ce soit possible ! »

Arnaud LEVITRE,
Président du groupe
« L'Avenir en Partage »

Policiers plus nombreux ? Oui. Plus heureux ? Aussi ?

Le droit à la sécurité est au fondement de l'ordre républicain. Ce droit est, évidemment, en priorité celui des plus faibles, des plus fragiles, des plus âgés. Autour de lui, pour être efficace, pour être juste et éviter les populismes et sanctionner les extrémismes, doit se faire l'Union Sacrée. Socialistes et républicains, nous nous félicitons donc de l'arrivée de 19 policiers supplémentaires au bénéfice des Eurois. Le ministre de l'Intérieur a respecté ses engagements. Je l'en remercie. Nos profondes divergences avec la politique gouvernementale n'interdisent pas la reconnaissance. Cependant, si nous voulons que ces efforts ne soient pas vains, la question de la fidélisation des fonctionnaires de

police à notre département doit être posée. Une prime existe. Elle est versée depuis longtemps aux policiers de Seine-Maritime et des Yvelines. Pas aux Eurois. Cette différence explique leur départ. Cela doit cesser. Nous portons cette demande aux côtés des syndicats. Pour nos policiers, pour les renforcer, les stabiliser, les remercier, la majorité, qui s'y est toujours refusée, doit s'engager à nos côtés.

Marc-Antoine Jamet
Président du groupe
« L'Eure nous rassemble »



On embauche

Un(e) responsable de projet et des financements

Difficile d'aligner quelques bons mots pour cette offre d'emploi.

Ici, c'est du précis, du solide.

On vous livre l'annonce direct : « Vous avez l'opportunité d'intégrer la direction des Finances, du Conseil en gestion et de la Performance, une direction ressources en appui des services opérationnels. Si vous êtes ouvert(e) à l'innovation et aux expérimentations, si vous recherchez un environnement à taille humaine, collaboratif et autour de projets partagés, si vous êtes prêt(e) à vous investir et à évoluer professionnellement, rejoignez-nous ! » Un ou deux acronymes dans les missions pour bien vous montrer que c'est du costaud : « Vous contribuez à l'animation des programmes FEDER, FEADER. »



Comment postuler ?

Adressez CV et lettre de motivation à service-recrutement@eure.fr (annonce n° ABS-20220728.02).

Vous cherchez un emploi ?

« Venez nous rejoindre. On vous attend ! »

Le Département a de nombreux postes à pourvoir. Rendez-vous sur eureenormandie.fr et candidatez.

Focus de métier

Donneuse de câlins

Depuis 13 ans, avec affection et jovialité, Lisete Gomes s'occupe d'enfants placés sous la protection du Département.

« J'adore ce que je fais, j'aime les enfants. Il faut de la patience, mais ils sont tellement mignons ! Ils demandent souvent des câlins car ils en ont besoin. » Donner de l'affection est une qualité indispensable pour Lisete Gomes qui exerce le métier de maîtresse de maison au sein du Foyer départemental de l'enfance (FDE). En ce moment, 11 bambins de 3-4 ans sont dans la section des Moussaillons du FDE et placés sous protection du Département. « C'est un accueil d'urgence qui dure quelques mois seulement, jusqu'à la prise de décision du juge. »











Evreux
30 Rue Jacques Monod
02 32 38 24 82

Bien vivre son jardin !
ENTRETIEN RÉPARATION TOUTES MARQUES

www.etsauber.com











Beuzeville

Cave à vin brasserie Le XV : dans une ambiance sportive

Incontournable à Beuzeville, le bar-brasserie, et désormais cave à vin de Beuzeville, affiche souvent complet. Il faut dire que Cédric (en salle) et Julie Diethmann (en cuisine), ne manquent pas d'idées pour faire bouger l'établissement.

Le couple vient de se voir décerner un certificat de qualité d'artisan cuisinier par la Chambre de Métiers, pour leur cuisine « *faite maison et locale* ». Et l'établissement a été distingué par le Gault et Millau qui le conseille en tant « *qu'escape gourmande* ». Ainsi, tous les midis, du lundi au samedi (+ un service le vendredi soir), vous pouvez choisir de nombreux plats, à la carte uniquement. « *Au gré d'une ardoise qui évolue régulièrement en fonction des saisons et des arrivages* », vous pourrez déguster, par exemple, des œufs mollets au saumon, un duo de wrap terre et mer, une andouillette grillée, un burger best-seller ou un tartare de bœuf au couteau ; le tout entre 13 et 19 €. Et, depuis quelques semaines, la maison propose même la vente de vin, blanc, rouge et rosé « *à tous les prix et de tous horizons.* »

📍 **Bar-brasserie-cave à vin Le XV**
60, rue Constant Fouché à Beuzeville
 📞 **Tél. : 02 27 36 54 12.**



Barville

Les bons fromages de Pauline

À Barville, près de Thiberville, le long de la N13, Pauline Janvier

élève seule une soixantaine de chèvres Poitevine, race de sauvegarde. Chacun a « un petit nom ». Il y a Owell, Odalie, Ortie... et bien sûr Ottawa, la chèvre qui a donné son nom à la ferme. « *Elle est née avec une malformation, je ne voulais pas la perdre. Je l'ai massée plusieurs fois par jour avec des huiles essentielles. Aujourd'hui, tout va bien. C'est même une très bonne maman.* » Avec tout le lait de ses protégées, Pauline fabrique des petits fromages frais, natures aromatisés, des demi-secs sous formes de palets ou de bûches, un « camembique » avec les ferments du camembert mélangés au lait de chèvres ; et même des yaourts. Présente au marché du Neubourg, Pauline vend aussi ses fromages à la ferme le mercredi après-midi et samedi matin.

📍 **Chèvrerie d'Ottawa, La Chaussée, à Duranville**
 📞 **06 70 97 66 13.**

Mesnil-sur-Iton

Moment de détente au Grand Pré

À la tête de la brasserie Le Grand Pré à Mesnil-sur-Iton depuis 2018, les sœurs Magalie et Nathalie proposent une cuisine traditionnelle française dans un cadre simple et agréable. Ne manquez surtout pas leur spécialité, la tête de veau sauce gribiche, tous les premiers jeudis du mois. Un rendez-vous incontournable qui fait remplir les lieux. La terrasse offre un moment de détente, notamment grâce au boulodrome où des parties de pétanque n'attendent que vous.

Possibilité de réserver pour des groupes.

📍 **14, route Fleurie, à Gouville.**
 📞 **02 32 29 84 90.**
 🌐 **facebook.com/legrandpre27240.gouville**



CSALP

Ça Sonne frappe à la porte des grands

Du final d'une fête de l'enfance dans le sud de l'Eure, Ça Sonne À La Porte, désormais porté par EPN, est devenu en 16 éditions un festival qui a accueilli plus de 20 000 spectateurs, en juin 2022, à Grossœuvre. Qu'en sera-t-il les 10 et 11 juin prochains ?

« Au fil des années, nous avons maintenu le cap. À Grossœuvre, nous présentons au public du rock, du folk, de l'électro, du rap, parfois du métal. Nous ne sommes pas un festival de niche, nous revendiquons l'étiquette éclectique. Toutefois, la programmation est pointue, découvreuse, aventureuse », assure Jérémie Tomczyk, le directeur de CSALP.



La codirectrice Alex Duhamel enchaîne :
« En juin dernier, nous attendions 10 000 spectateurs sur 2 jours. Dès le samedi, 12 500 festivaliers ont accédé au site. Sa configuration était suffisante pour accueillir tout le monde. Cette année, pour endiguer les phénomènes d'attente, nous avons doublé parking, bar, foodtrucks, et toilettes. Et nous aurons désormais recours aux paiements par carte bleue ou téléphone. »



0

Soit le prix du ticket d'entrée le samedi et/ou le dimanche. Oui, Ça Sonne À La Porte demeure un festival résolument gratuit.

3-12

Le festival du sud de l'Eure met à la disposition des parents encore gratuitement un Espace Kidz : une garderie pour les 3-12 ans qui, eux aussi, auront droit à des animations adaptées.

16

Le festival Ça Sonne n'a pas encore atteint la majorité, mais frappe déjà à la porte des grands. En effet, dépasser les 20 000 festivaliers sur deux jours reste un seuil marquant.

21

En juin 2022, le festival également soutenu par le Département présentait 27 artistes. En 2023, les organisateurs ont peut-être souhaité rendre hommage à la Côte-d'Or ?

► deux-sept.media



Évreux

Le pouvoir des extraordinaires

« Et si le handicap était un pouvoir. » Cette phrase sonne comme un slogan pour annoncer le salon des extraordinaires le 15 juin à l'Hôtel du Département.

L'amélioration du quotidien des personnes atteintes de handicap : un objectif qui résonne un peu plus fort chaque année. Le 15 juin, on en parlera et on en débattira en abordant le droit, la santé, la scolarité, l'emploi, le logement. Le Pouvoir des Extraordinaires proposera aussi des démonstrations de handi-sport. Ainsi, l'association Saint-Marcel Karaté fera une démonstration de handi-karaté. « Cela fait plus de dix ans que cette section existe. Nous intégrons également des personnes autistes dans des cours pour valides. Notre rôle est de nous adapter à leur handicap et non l'inverse et nous y parvenons avec l'aide d'éducateurs et des psychomotriciens », explique Saïd Barka, dirigeant du club. Et un peu de musique ne fait jamais de mal avec notamment le concert de Frédéric Zeitoun et la chorale du Gem l'Abri.

10 h-18 h. Gratuit

📍 Hôtel du Département, 14 boulevard Georges-Chauvin
 🌐 eureennormandie.fr



Sud de l'Eure

Poésie et grande musique en harmonie

Du 3 juin au 2 juillet, le festival Eure Poétique et Musicale revient pour une 16^e édition : des beaux textes, de la grande musique, des artistes talentueux dans des décors prestigieux.

L'Eure Poétique et Musicale revient avec 7 concerts proposés dans 6 communes du sud de l'Eure. La 1^{re} soirée débute le 3 juin à Saint-Christophe-sur-Avre avec les Suites de Bach pour violoncelle avec la violoncelliste Maria-Andrea Mendoza. Le 10 juin, La musique de l'Orient-Express résonnera à l'église de Marcilly-la-Campagne grâce à la comédienne Marianne Denicourt, le violoniste Vadim Tchijik et la pianiste Armine Varvarian.

L'Espace Saint-Laurent de Verneuil-sur-Avre recevra le 11 juin la comédienne Ariane Issartel et Jeanne Jourquin au clavecin pour « Toute la tendresse de mon cœur ». Et, le 18 juin, la salle des fêtes de Verneuil reçoit l'ensemble Les Virtuoses avec Les airs Bohémiens.

Amateurs d'opéra, la soirée du 24 juin s'annonce exceptionnelle avec la programmation de Rigoletto de Verdi à l'église de Tillières-sur-Avre. Le lendemain, les pianistes Carles Lama et Sofia Cabruja revisiteront les classiques de Rossini, Puccini, Wagner et De Falla à l'église d'Illiers-l'Évêque. Enfin, en clôture du festival, l'église de Francheville aura les honneurs de Claire Huangci pour un récital de piano.

🌐 www.festivaleure.com

Gisors

L'art urbain a son festival

La 1^{re} édition du festival Urban Day promet d'être intense et festive avec de nombreuses animations et un concert unique.

Graffiti, hip-hop, street golf, BMX ou encore foot freestyle seront au programme de ce 3 juin lors du festival Urban Day. Cet événement tonique se déroulera dans le parc Passy de Gisors. De nombreuses animations seront proposées gratuitement toute la journée. L'art urbain avec la présence du graffeur GraffDeco qui agitera ses bombes de peinture sur un bâtiment, avec la bénédiction de la municipalité. En clôture, les rappers Doria, LETØ et Guy2Bezbar se produiront dans le parc du château.

🕒 10h-19h. Tarif : 25 €. Gratuit pour les habitants de Gisors sur pièce d'identité et justificatif de domicile.

🌐 Infos et résa : www.ville-gisors.fr



3 questions aux

Ludivine Ponte, commissaire de l'exposition « Pop corn et projecteur, une histoire du cinéma dans l'Eure. »

La grande histoire du cinéma dans l'Eure

Du 5 juin au 29 septembre, le 7^e art dans l'Eure s'expose : expos, projections, photos de tournages, témoignages, documents inédits et même circuits touristiques.

L'Eure est-elle une terre de cinéma ?

« Depuis le début du 20^e siècle, une centaine de longs-métrages ont été tournés dans l'Eure. Parmi les plus connus, "Le Train" tourné à Acquigny en 1964 avec Jeanne Moreau et Burt Lancaster ; "Madame Bovary" à Lyons-la-Forêt avec Isabelle Huppert, "Le Trou normand" à La Vieille-Lyre avec Bourvil et Bardot. »

Si vous deviez retenir une salle mythique dans l'Eure ?

« Le Viking au Neubourg, parce que son architecture des années 50 a conservé les codes du théâtre (le rideau et les sièges rouges, la scène, les balcons) qui rappellent les origines du cinéma. »

Un témoignage vous a-t-il particulièrement ému ?

« Celui d'une ancienne exploitante de cinéma des Andelys, aujourd'hui âgée de 93 ans qui a vécu le passage de la pellicule au numérique, du fameux guichet où l'on achetait son billet, du tapis rouge, de la machine à pop-corn... »



© Florence Morisson / Département de l'Eure

Expos du 5 juin au 31 août à l'Hôtel du Département à Évreux, ; et du 5 juin au 29 septembre aux Archives départementales de l'Eure, 2 rue de Verdun à Évreux. Circuits touristiques : offices de tourisme.

Bernay

Cajal haut (la la la)

Dans son 2^e album solo sorti en février dernier, Samuel Cajal instille sa rage gracieuse et sa poésie mélancolique.

Avec des textes drôles, poétiques ou rageurs, Samuel Cajal nous emmène avec « Cachalot Lalala » dans un univers qui lui est propre, entre riffs de guitare et mélodies entêtantes, bercé par le rock anglais, Dominique A ou encore les Rita Mitsouko (du beau linge).

Installé à Bernay depuis quelques années, il puise son inspiration dans le quotidien, que ce soit dans les petits tracas ou les sujets universels que sont l'amour ou la mort.

« Cela peut venir d'une discussion, d'une phrase, d'une intonation, ce qui va me donner envie d'écrire la suite de l'histoire. »

Ainsi, dans la chanson Le Vautour : « Il se pourrait que je sois à ma juste place entre le ciel, la terre, l'oubli et l'espace, entre les vivants et les partis (...) Je ne croise plus que des inconnus. »

Un album à mettre sur toutes les bonnes platines.



Eure

Un département, des collèges et de la culture



Soutenir l'ouverture d'esprit, l'initiative, l'esprit critique des élèves, la culture possède tant de bienfaits que la liste serait longue comme le bras de l'Inspecteur Gadget.

Il faut croire en notre jeunesse, parce qu'elle est formidable. C'est le message du plasticien Patrick Forget, lors du vernissage de l'exposition Terre Fragile : « Que du bonheur ! J'ai mené des ateliers avec des élèves du collège Évariste-Gallois à Breteuil, ils étaient super impliqués. » Même chose pour You Said Strange, entre deux tournées aux USA. Par le biais du dispositif Chœur en patrimoine, le groupe de Giverny a réalisé des répétitions avec des internes du collège Jacques-Daviel du campus éducatif de Mesnil-en-Ouche. À la clé, un clip au Château de Beaumesnil. Autre action marquante avec le Festival choral de l'Eure. Après des interventions dans des classes chorales de 4 collèges, La Maison Tellier se produira à Grossoeuvre, le 11 juin à 16h, à Ça Sonne À La Porte, accompagnée par 600 collégiens.

Du 02 au 04/06

FOIRE DE VERNON

Cet événement incontournable est de retour avec de nombreuses animations. Embarquez dans une aventure spatiale grâce à des jeux, des ateliers ou encore l'observation des étoiles. Amateur de sensations fortes, venez tester le simulateur de chute libre. Des concerts durant les trois jours viendront égayer ces journées.

🌐 www.vernon27.fr

02/06

LA MÉMOIRE ITALIENNE

Les élèves d'Italien du lycée Dumézil ont retracé dans un documentaire la mémoire de la communauté italienne de la cité Meyer à Vernon, venue travailler en bord de Seine dans les usines textiles. Leurs enfants racontent leurs souvenirs avec tendresse et émotion.

🕒 **Gratuit. 18h30.**

📍 **Médiathèque de Vernon**



03/06

PÂTURAGE RUSTIQUE

Le Parc naturel régional des boucles de la Seine Normande gère un troupeau de 140 têtes de bétail, chevaux de Camargue et vaches Highland. Approchez au plus près du troupeau, afin de découvrir les spécificités de ces races et les détails de la gestion du cheptel du Parc.

🕒 **Gratuit. 14h-16h**

🌐 pnr-seine-normande.com

03/06

HANDI-KARATÉ

Saint-Marcel Karaté organise sa 4^e édition de Handi-Valid, une journée de découverte et d'échanges autour des arts martiaux destinée aux personnes en situation de handicap, quels que soient le handicap et l'âge.

🕒 **De 13h30 à 18h**

📍 **Complexe sportif Léo Lagrange à Saint-Marcel**

📞 **Informations**

au 06 95 98 99 23 ou

smk27950@gmail.com



03/06

ARCHIMÈDE

Avec le beau temps, le Silo sort de ses murs le temps de quelques événements. Les deux frangins du groupe Archimède entament les festivités avec un concert gratuit sur la place de la halle de Damville pour présenter leur nouvel album.

🕒 **19h. Gratuit. 📍 Place de la halle, Mesnil-sur-Iton.**

03 et 04/06

« ATTENDEZ-MOI »

Dans le cadre de l'exposition Les enfants de l'impressionnisme, venez assister à une performance exceptionnelle de la compagnie havraise La Bazooka avec leur spectacle de danse « Attendez-moi » dans la prairie du musée des impressionnistes de Giverny.

🕒 **11h30. Gratuit. Entrée libre, sans réservation.**

Du 04/06 au 09/07

DE GRAFFITI À GRAFF

Les nombreux graffitis des façades des églises entre Évreux et Conches ont inspiré le peintre Emmanuel Couron et le photographe

Gilbert Mareuge, qui en ont fait une interprétation plastique complétée par les graffs d'Oré. Le 10 juin, à 16h, France Poulain, architecte des bâtiments de France, apportera son éclairage sur les sources historiques de ces graffitis.

📍 **128 avenue Aristide Briand, Gravigny**

📞 **En semaine sur rendez-vous au 06 81 93 32 62**

04/06

RANDO CANOË

Rien de tel que de quitter la route pour voir la nature autrement. L'office de tourisme Nouvelle Normandie propose de parcourir l'Epte à bord d'un canoë sur 10 km, entre Saint-Clair-sur-Epte et Bus-Saint-Rémy (Vexin-sur-Epte). Un accompagnateur dévoilera les secrets des lieux et des anecdotes.

🕒 **2 sessions 9h-12h et 14h-17h. Tarifs : 25 € / 15 € (6-12 ans)**

📞 **Savoir nager.**

📞 **Dès 6 ans. Réservation au 02 32 51 39 60**



08/06

LES JEUDIS DE JUIN

Tous les jeudis de juin, le Kubb ouvre ses portes à la bonne musique et à la bonne bouffe. Aux platines : Venus in Fuzz, Laurent Nicchi (principe actif) et Fany & Barney. Apportez vos vinyles, K7 et CD pour les échanger ou les vendre.

🕒 **Gratuit. 18h30. Entrée libre**

10/06

DU JAZZ AU ROQUE

Dans le cadre enchanteur du phare de St-Samson-de-

la-Roque, vous assisterez à une expérience visuelle et musicale originale grâce au trio de jazz écoresponsable Emergency Lane qui joue grâce à des panneaux solaires, ainsi qu'au groupe rouennais Bossafinade, plus brésilien que nature.

🕒 **À partir de 16h**



10/06

BALIMAYA

La compagnie Cubafrica présente le conte musical Balimaya, la Fraternité en bambara, ponctué d'escalades hautes en couleur. Bali vous embarque dans son aventure emplie d'un message de paix et de rencontres musicales dans la joie et la bonne humeur !

📞 **Dès 3 ans - Infos au 02 32 40 31 92**

🌐 **Billetterie : www.ville-louviers.fr**

11/06

TRIATHLON

La troisième édition du triathlon Terres de Normandie aura lieu à Brionne. L'épreuve de natation et de course à pied se feront dans le lac de la base de loisirs. Le vélo s'effectuera sur un parcours vallonné autour de Brionne. 7 courses en fonction des âges et des distances sont ouvertes.

🕒 **Départ : 15h.**

🌐 **Inscriptions jusqu'au 9 juin sur espace-competition.com**



Spider-Man : Across The Spider-Verse



En 2018, *Spider-Man : New Generation* avait renversé la table. Oui, dans cet animé, il y avait plus de cinéma que dans 99 % des productions Marvel. Pas si difficile, pourriez-vous compléter. Pas faux. Toujours est-il que les aventures de Miles Morales étaient captivantes et les images renversantes. La suite de 2023 reprend le filon avec des « araignées » venues d'univers parallèles qui combattent toutes ensemble un super-méchant.

🕒 En salle depuis le 31 mai.

Asteroid City de Wes Anderson

Au Deux Sept, on est un dingo de Wes Anderson, ce réalisateur toqué de symétrie, de parties-pris lumineuses, fidèle directeur de troupe. Il y avait bagarre pour un top 3. D'autorité, le rédac chef a choisi *La Vie Aquatique* ; *À Bord du Darjeeling Limited* ; ex aequo *La Famille Tenenbaum* et *Moonrise Kingdom*. Aussi l'excitation est-elle grande avant la sortie d'*Asteroid City*, le 21 juin.



Le Joueur d'échecs, de Stefan Zweig

Heureux collégiens eurois ! Cette année, le Département a offert aux 4^{es} des 55 collèges de l'Eure (soit 9 000 élèves) un chef-d'œuvre de la littérature, une merveille de livre (hélas posthume) de Stefan Zweig : *Le Joueur d'échecs*. Un ouvrage court et pourtant renversant, allégorique et brut. Il est ici question de tension psychologique, de plongée dans la folie, mais aussi d'éloge de l'imagination. L'action se déroule sur un bateau, se recentre sur un échiquier, et se concentre dans une face-à-face entre deux hommes, symbole de la lutte contre la barbarie nazie. Il faut lire cet ouvrage. Il faut lire Zweig. Il faut se jeter sur *La Confusion des Sentiments*. Après avoir fui son pays pour le Brésil, Stefan Zweig se suicida de désespoir en 1942.



Le Marais Vernier à vélo

Quittons les salles obscures et les écrans blancs pour un peu de vent dans les mollets. Que diriez-vous d'une balade à vélo de 19 à 29 km ou 50 km pour la boucle du Marais Vernier et la Vallée de Risle ? Freinez, ralentissez et contemplez ce chapelet de maisons traditionnelles, des espaces. Pédalez, regardez, écoutez, regardez cette nature splendide ! En juillet et août, des visites guidées de la réserve naturelle sont proposées. Et, si vous n'êtes pas équipé en bicyclette, optez pour la location aux Cigognes : VTC 12 € la journée, VAE 29 € la journée, remorques et vélos enfants 10 €.



📍 Les Cigognes : 211 bis, chemin du Roy, le Marais-Vernier.

Bref, j'ai fait la Seine à vélo...

Allez ! un peu de vécu. Notre collègue Adeline s'en est allée sur les routes sinueuses euroises. Témoignage : « Ça partait d'un cadeau, une bicyclette à assistance électrique. Et le champ des possibles s'étalait devant nous. Un peu d'équipement, besaces, lumières, casques et nous étions prêts pour affronter la Seine à vélo. En 3 jours, de Rouen à Pont-l'Évêque en passant par Honfleur, la balade se fait agréablement bien. Entre prés en fleurs, petits villages charmants (Vieux port), patrimoine (chapelle d'Aizier ou les chaumières du Marais Vernier), on se promène avec la Seine comme co-voyageuse avec cette liberté de pouvoir flâner, s'arrêter, divaguer et visiter. Quelques petites côtes à prévoir tout de même... mais avec un vélo électrique le vent vous pousse toujours gentiment. Un chouette cadeau au final... »



Adeline

BÂTIMENT CFA ÉVREUX RENTRÉE 2023

Formez-vous en partenariat avec deux entreprises du territoire...



Devenez Menuisier Poseur en vous formant en alternance au sein du GROUPE TREUIL.

Formation certifiante en 1 an
Titre Professionnel Menuisier Installateur



Formez-vous en alternance à l'ITE (Isolation Thermique par l'Extérieur) avec le Groupe MORIN.

Devenez acteur de la transition énergétique en devenant Façadier Itéiste.

Formation certifiante en 2 ans
Titre Professionnel Façadier Peintre Itéiste



evreux@batimentcfa-normandie.fr // 02 32 23 09 89

Festival Photo Martagny

festivalphotomartagny.fr



ÉDITION
2023

17
JUIN

03
SEPT

XAVIER LAMBOURS + THOMAS PESQUET + MAUD AUDOUIN
+ KRAAPS + HÉLOÏSE BARRÉ + FLORENT DEVAUCHEL
+ THOMAS PAUDELEUX + FRÉDÉRIC GRIMAUD

Organisé par Visions d'Ailleurs

Crédit Photo : Maud Audouin © – Réalisation : M en duo

RÉGION
NORMANDIE

esa

cnes

L'Europe
en Normandie

ecpa
IMAGES
DEFENSE

Normandie
Normandie

NORMANDIE-SEINE

Morbegno

Hélio
SERVICE

PRÉFET
DE LA RÉGION
NORMANDIE